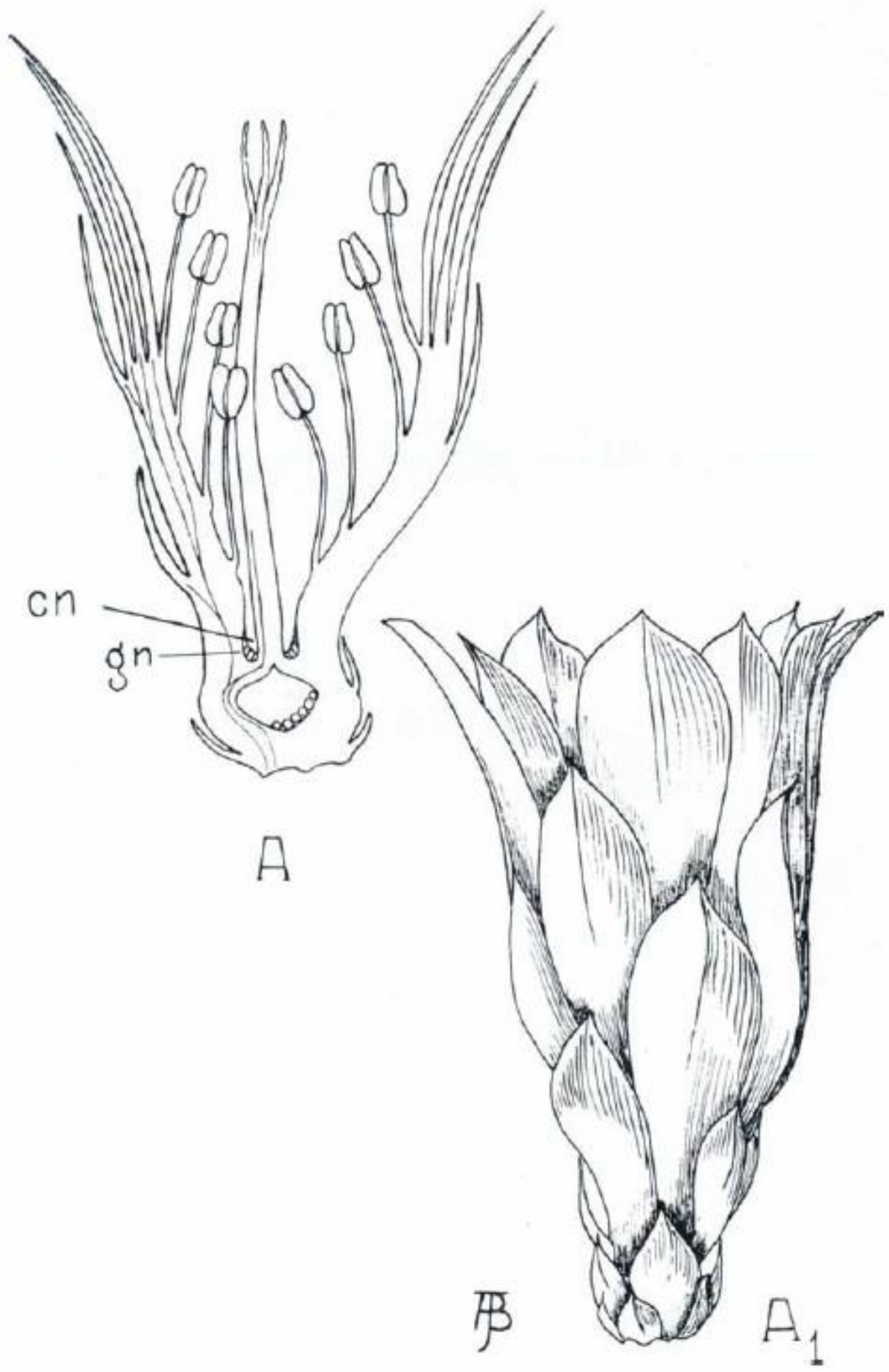


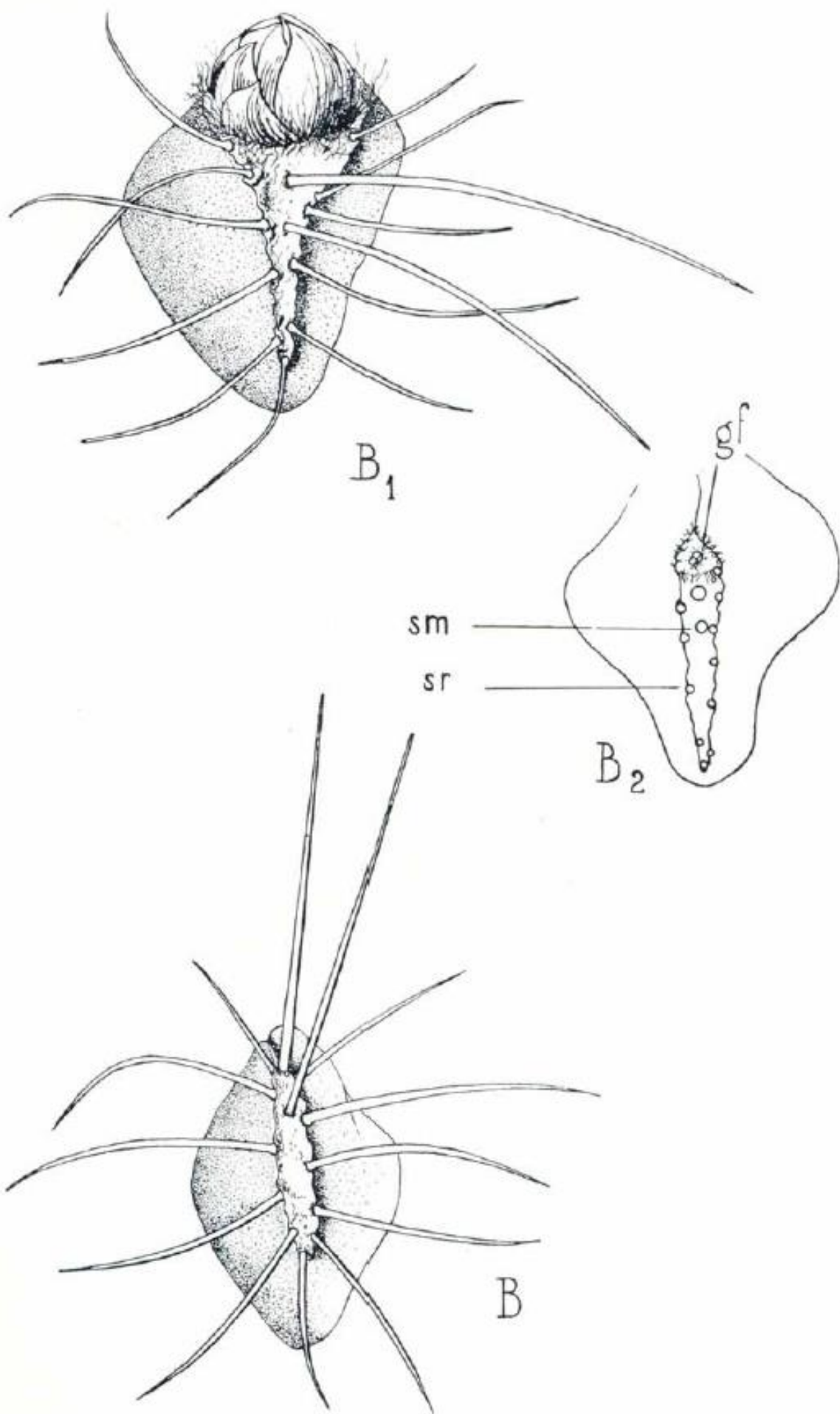
Sulcorebutia Bckbg emend Brederoo et Donald

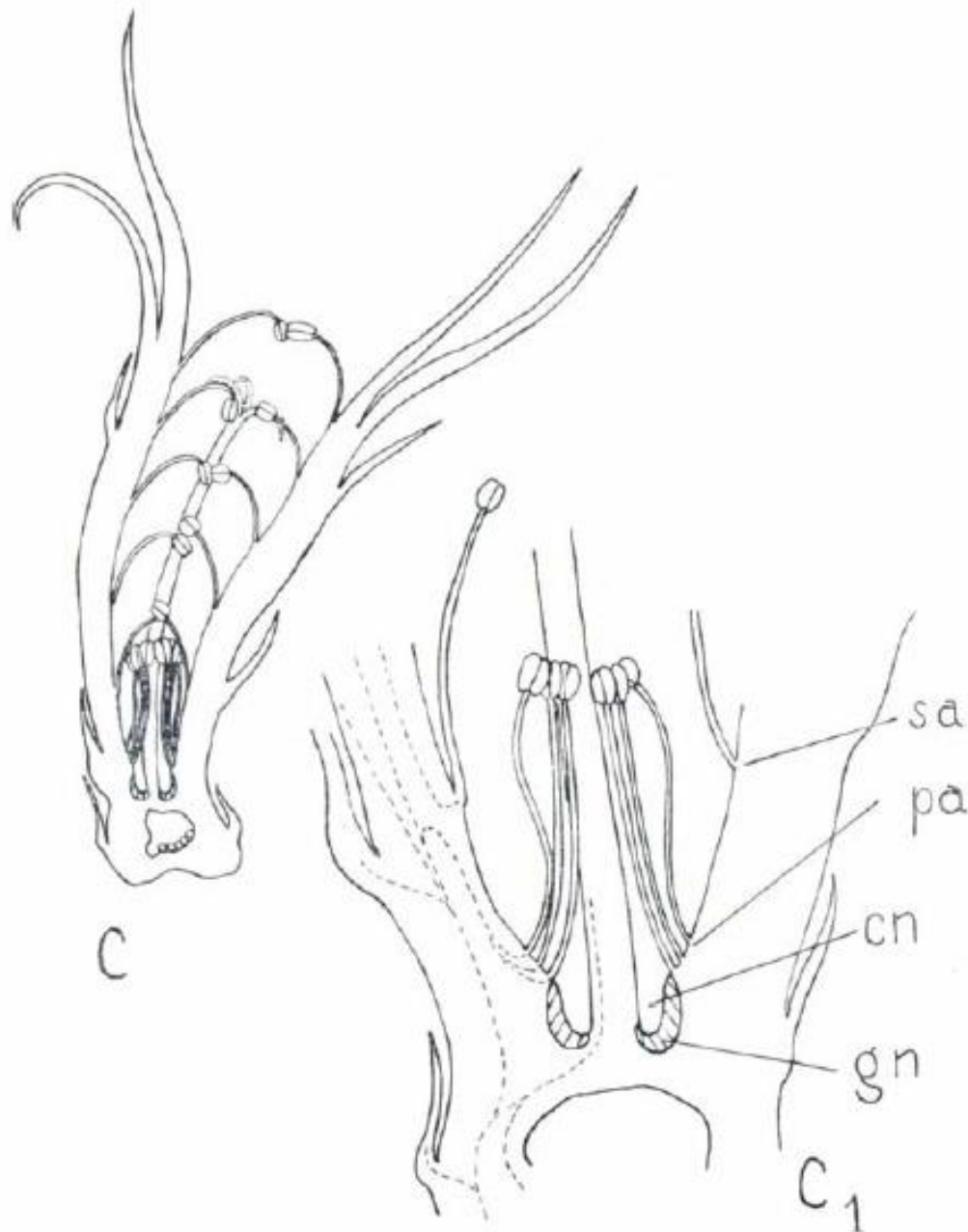
JOHN DONALD - A. J. BREDEROO

In 1931 beschreef Prof. Werdermann (Notizbl. des Botgar, 1931, XI, 104, S268) de nu algemeen voorkomende *Rebutia steinbachii*, een plant die de eerste jaren nadat ze werd beschreven, een zeldzame verschijning in onze verzamelingen was. Ondanks de uitvoerige beschrijving van Werdermann, verkeerde men lange tijd in twijfel of men hier werkelijk met een *Rebutia*, dan wel met een *Lobivia* of iets anders te doen had. De bloem kwam uiterlijk overeen met die van een *Weingartia*, maar de innerlijke bloembouw week duidelijk af van *Weingartia*, zie afb. C en C1, terwijl de habitus meer aan *Lobivia* deed denken. Na 20 jaar, in 1951, stelde Backeberg een nieuwe geslachtsnaam op voor deze plant. Op grond van het feit, dat hij in de opperhuid achter het areool een groeve had waargenomen, noemde hij het nieuwe geslacht *Sulcorebutia*, sulcus = vore of groeve, (Cact. and Succ. Journ. of Gr. Brit. 1951, 4, p96). Backeberg meende dat uit deze groeve de bloemknop tevoorschijn kwam. Deze waarneming bleek echter onjuist te zijn, afb. B, B1, B2. Nauwkeuriger waarnemingen brachten aan het licht dat men hier te doen had met een plooi in de opperhuid, die bij oudere areolen, aan de onderzijde van de plant, nauwelijks meer waarneembaar is. Door het opstellen van dit nieuwe geslacht ontstond de volgende nieuwe combinatie: *Rebutia steinbachii* WERD = *Sulcorebutia steinbachii* (WERD) BCKBG. De bloem ontstaat niet zoals Backeberg meende uit een plooi in de opperhuid, maar uit het areool, zoals dit bij veel cactussen is waar te nemen. 20 jaar lang bleef het geslacht *Sulcorebutia* monotypisch d.w.z. dat het geslacht *Sulcorebutia* slechts uit één soort bestond, n.l. *steinbachii*. In 1951 beschreef Prof. Cardenas 2 planten, *Rebutia arenacea* en *Rebutia glomeriseta* (Cact. and Succ. Journ. of the U.S.A. 1951, 3, p94). Spoedig nadat deze planten in de circulatie kwamen, bleek dat men hier te doen had met 2 nieuwe *Sulcorebutia*'s, die zonder twijfel de kenmerken vertoonden bij dit nieuwe geslacht te behoren. Dat Prof. Cardenas alle tot op heden door hem beschreven *Sulcorebutia*'s indeelt bij de *Rebutia*'s of *Aylostera*'s is natuurlijk zijn goed recht, maar het bevordert niet een duidelijke nomenclatuur. De reden dat mijn studievriend John Donald en ik de geslachtsdiagnose van Backeberg aangevuld en verbeterd hebben is, dat wij hiermee een duidelijker beeld van de geslachtskenmerken wilden geven, in de hoop hiermee verdere naamsverwarring te doen voorkomen.



De tekeningen trachten een beeld te geven van de verschillen in areool en bloembouw tussen *Sulcorebutia* (A, A1), *Rebutia* (D, D1) en *Aylosteria* (E, E1).





SULCOREBUTIA novum genus BCKBG.

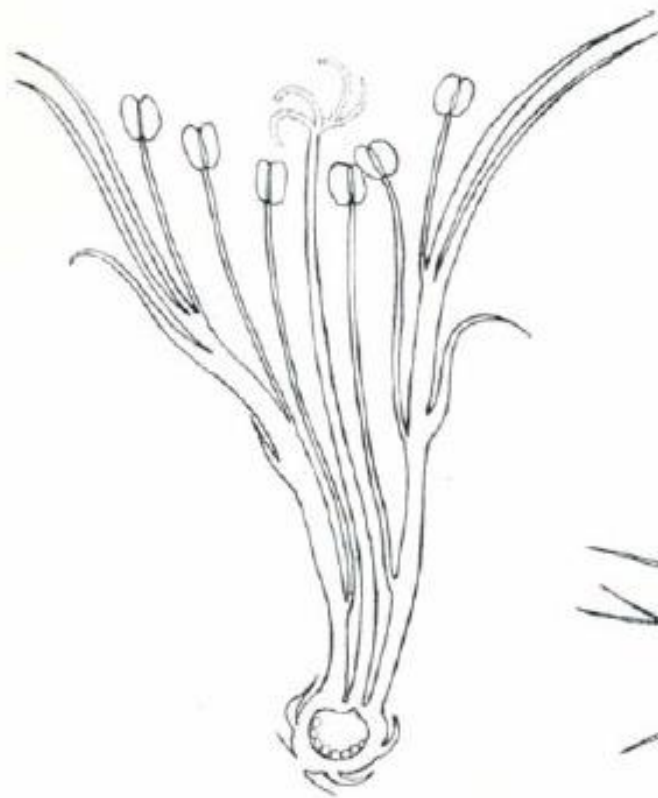
Backeberg, 1951, in The Cact. & Succ. Journ. of Gr. Britain, 4, p96.

Plantae proliferantes, articulis satis parvis, costis tuberculatis lobivioideis, securiformibus(l), sulcatis(l); floribus infundibuliformibus, ex sulco orbiculoriter amplificato orientibus, squamatis, glabris(!) fructu adhuc ignoto - Bolivia, prope Colomi (Cochabamba) in altitudine de 3400 m (Cardenas)

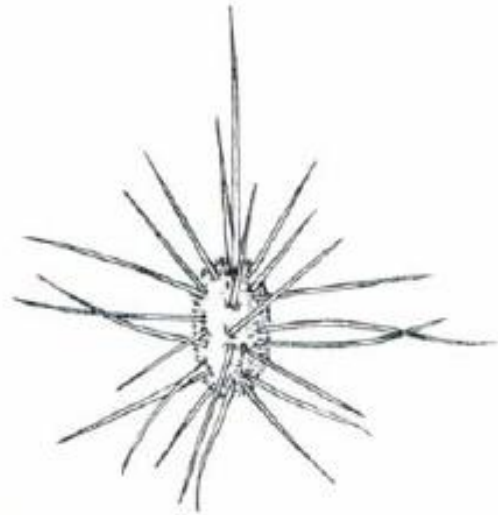
Type Rebutia steinbachii-WERD.

SULCOREBUTIA BCKBG emend. BREDEROO et DONALD

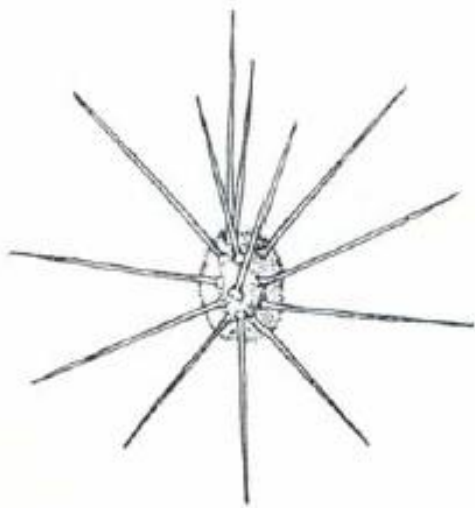
Corpus proliferans, globosum ad breve cylindricum, vertice depresso, radice fusiforme est. Corpus in costas directe vel spiraliter decurrentes, quae in tubercula plus minusve lobivioidea dissolutae sunt, divisum est. Areolae in parte suprema tuberculorum, paulum in regam, quae in summo tuberculo est, depressae, longissimae angustissimaeque sitae sunt. Spinae radiantes vel pectinate dispositae numquam hamatae sunt. Spina centralis non semper adest. Gemmae floriferae e parte novissima, haec est suprema, areolae oriuntur, non e sulco. Flores late infundibuliformes sunt. Stamina per totam superficiem receptaculi disposita sunt. Folia perianthii lanceolata vel spathulata



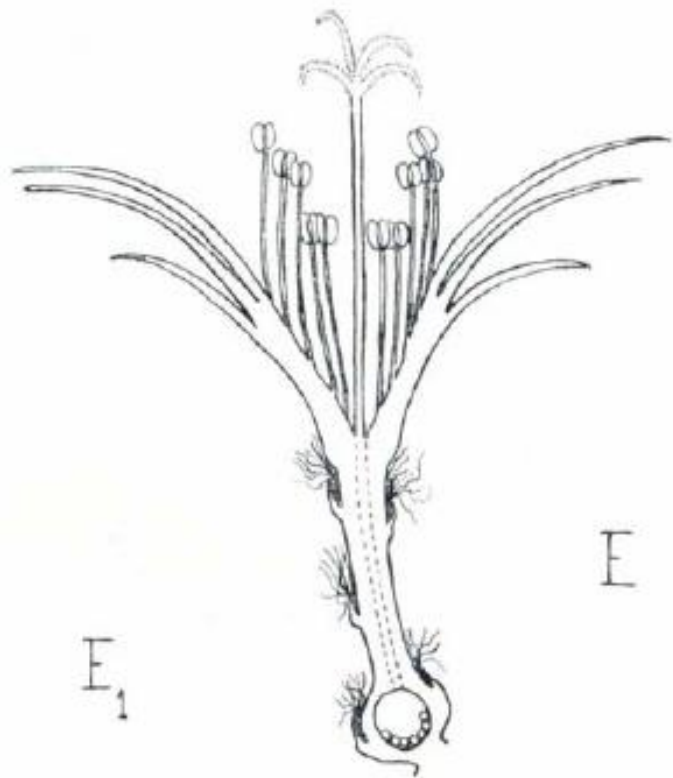
D



D₁



E₁



E

sunt. Squamulae crassae, spathulatae, ungui similes, in calyce distant. Camera nectarea adest. Fructus globosus et brevi cervice instructus est. Semen plerumque galeriforme, testa obsolete nigra, sulcata, gibbera, fragmentosa, semper partibus arilli obtecta est. Hilum sufflavum, micropyle funiculusque bene discernendi sunt. Perispermium deest, cotyledones non semper discernendae sunt.

Patria: Boliva prope Colomi (Cochabamba) in altitudine de 3400 m (Cardenas)

Typus: *Sulcorebutia steinbachii* (WERD) BCKBG.

Geslachtsbeschrijving

Plant zodevormend, bol tot gerekt bolvormig, overgaande in een penwortel, schedel ingezonken. Plantenlichaam verdeeld in rechte of spiraalvormig gedraaide ribben, opgelost in min of meer lobivia-achtige tuberkels. Tuberkels voorzien van een groeve aan de bovenkant. Areolen op het bovenste deel van de tuberkels, iets verzonken in de groeve, areolen lang en zeer smal. Doorns stralend of kamvormig, nooit haakvormig, middendoorns niet altijd aanwezig. Bloem trechtvormig, meeldraden verdeeld over de hele binnenkant van de bloem, bloembladeren lancetvormig of spatelvormig, schubjes op bloembuis en vruchtbeginsel, dikwijls afstaand, dik en spatelvormig, bloemknop verschijnt uit het jongste deel van het areool, vrucht bolvormig, zaad gewoonlijk mutsvormig, zaadhuid dofzwart, gegroefd en wratachtig, altijd gedeeltelijk bedekt met resten van het buitenste zaadvlies, hilum geelachtig van kleur, micropyle en funiculus goed zichtbaar, perisperm ontbreekt, zaadlobben niet altijd zichtbaar.

Type: *Sulcorebutia steinbachii* (WERD) BCKBG.

Description of the genus

Plantbody: caespitose, globose to short cylindric, apex depressed, roots conical. Body resolved into straight or spiralled ribs, which are divided in more or less lobivoid tubercles, with a groove on the upper surface of the tubercles. Areoles in the upper part of the tubercles, somewhat sunken in the groove, very long and very narrow. Spines radiate or pectinate, never hooked, centrals not always present. Flower wide funnelform, filaments over the whole internal surface of the receptacle, perianthsegments lanceolate or spatulate, scales of the flowertube often outstanding, thick and spatulate, fingernail like, bud appearing out of the youngest part of the areole, fruit globose, with a short neck, seed usually cap-shaped, testa dull back, grooved and tuberculate, always partly covered with arillus, hilum yellowish, micropyle and funiculus clearly visible, perisperm absent, cotyledons not always visible.

Type: *Sulcorebutia steinbachii* (WERD) BCKBG

Tekeningen: A. J. Brederoo; Lat. diagn.: J. Theunissen.

Dit artikel werd in **Succulenta** 1972:9 (bldz. 169-174) gepubliceerd.

Overgenomen met de toelating van de schrijver en de uitgever.