

# NIEUWBESCHRIJVING

## *Sulcorebutia vizcarrae* var. *loui* Brederoo & Donald var. nov.

*A.J. Brederoo en J.D. Donald*



*Sulcorebutia vizcarrae* var. *loui*

Foto J. D. Donald

**Corpus** copiose caespitosum circa basin, caespites multicephalos formans, capitulum singulare ad 60 mm diametens et 50 mm alium, epidermi obscure griseoviridi ad perviridi, radicibus fusiformibus crassatis duabus vel pluribus saepius quam una radice palari.

**Costae** ad 18, aliquo spiratim vel ad perpendiculum decurrentes, in tubercula prominentia pyramidalia basi rhomboidali resolutae ad 15 mm longa (axe maiora), 7 mm lata (axe minore) et 5 mm alta, oblique in linea posita.

**Areolae** longae, angustae, tomento albo vel suggriseo instructae. 6-8 mm longae, 1,3 mm latae sed dilatantes ad 2,5 mm in parte suprema, in margine supremo tuberculi posita in sulco qui extendit a sulco decurrenti a duobus tuberculis vicinis superioribus.

**Spinae** subporrectae vel pectinatae, radiales ad 18 dispositae in paribas lateralibus 3-11 mm longis, aliquo curvatae, flexibiles et subulatae, albae ad pallide flavae saepe acumine brunneo; 2-4 centrales 10-15 mm longae, ceterum ut radiales sed interdum omnino brunneae.

**Gemmae** conicae perpurpureae squamulis viridescens instructae quae nuda videntur sed in quarum axillis pili nonnulli saetosi absconditi sunt.

**Floras** 20 mm longi et circa 24 mm lati, submagentei: pericarpellum 3,5 mm longum et latum, squamulis parvis obtusis ovalibus viridibus in quibus nonnulli pili albi tenues et saetae nonnullae breves subtiles; receptaculum 7 mm longum et 8-9 mm latum squamulis latis obtusis ovalibus 4,5-11 mm longis, 2,5-3 mm latis, viridibus; folia perianthii exteriora spathulata, ca 2 mm lata, 16 mm longa, dente parvo apicali, magentea acumine obscuriore, basi pallidior; interiora 14 mm longa et 6 mm lata, ceterum ut exteriora; stylus 9 mm longus et 0.8 mm diametens, pallide flavus ad albus, 5 stigmatibus 2 mm longis pallide flavis ad albis instructus; stamina in 5 coronis in pariete receptaculi, primaria 3 mm longa: pallide flava, antheris flavis 1,8 mm longis, secundaria 3,5 mm longa, pallide flava, antheris flavis 2 mm longis; nectarium apertum in basis receptaculi stylo emergenti non oclusum.

**Fructus** pallide viridescens-flavus, bacca applanata crassoparietalis, 5-7 mm diametens, squamulis parvis ovalibus

in quarum axillis interdum saetae tenues.

**Semen** galeriforme testa verrucosa perbrunnea ad atra, saepe partim brunneo arillo oblecta; hilum irregulariter ovale, flavescens-album et paulo depressum; umbilicus effectus hoc semen in grege "steinbachii" disponit.

**Habitat** prope ad Arani in altitudine 3700 m, praeter viam in Mizque in loco altissimo; solum ibi lapidosum est.

**Holotypus** depositus in Herbario Kewensis sub Nr. Lau 324.

### **Beschrijving:**

**Plantelichaam:** rijkelijk spruitend aan de voet, daardoor meerkoppige groepen vormend, afzonderlijke koppen tot 60 mm in doorsnede en 50 mm hoog, opperhuid dof grijs-groen tot donkergroen. De beworteling is spoelvormig met twee verdikte wortels, vaak ook meer.

**Ribben:** tot 18, zwak spiraalvormig tot vertikaal aflopend, verdeeld in naar voren gerichte pyramidale, aan de voet ruitvormige knobbel, tot 15 mm lang (hoofdas), 7 mm breed (zijas) en 5 mm hoog, geplaatst in rijen.

**Areolen:** lang, smal, met wit of grijs vilt, 6-8 mm lang, 1,3 mm breed naar boven toe breder wordend tot 2,5 mm. De areool bevindt zich op de bovenkant van de knobbel in een groef, die het verlengde is van de plooi tussen de twee hoger aangrenzende knobbels.

**Dorens:** tot 18 randdorens, afstaand of kamvormig, gerangschikt in zijdelingse paren, 3-11 mm lang, zwak gebogen, buigzaam en naaldvormig, wit of lichtgeel, dikwijls met bruine punt; 2-4 middendorens, 10-15 mm lang, gelijkend op de randdorens maar soms geheel bruin.

**Bloemknop:** kegelvormig, donker purper met duidelijk naakte, groenachtige schubben, in de schuboksels enige borstelige haartjes.

**Bloem:** 70 mm lang en ca. 24 mm breed, licht lila-rood; vruchtbeginsel 3,5 mm lang en breed, met kleine stomp-ovale groene schubjes, in de oksels enkele dunne haartjes en enkele korte fijne borsteltjes; bloembuis 7 mm lang en 8-9 mm breed met brede stomp-ovale schubben, 4,5-5 mm lang en 2,5-3 mm breed, groen; buitenste bloembladen spatelvormig, ca 7 mm breed en 16 mm lang, met een klein tandje aan de punt, lila-rood naar de punt toe donkerder en aan de voet lichter van kleur, binnenste bloembladen 14 mm lang en 6 mm breed, in vorm en kleur gelijk aan de buitenste bloembladen; stijl 9 mm lang en 0,8 mm in doorsnede, bleekgeel tot wit, met 5 stempellobben, deze zijn 2 mm lang en bleekgeel tot wit; de 5 meeldraadkransen ontstaan uit de bloembuis, primaire meeldraden 3 mm lang en bleekgeel van kleur, helmhokjes 1,8 mm lang, secundaire meeldraden 3,5 mm lang en met 2 mm lange helmhokjes; de nektarkamer wordt niet afgesloten door de oprijzende stamper.

**Vrucht:** enigszins platte bes met dikke wand, bleek groenachtig geel, 5-7 mm in doorsnede, met kleine ovale schubjes, in de schuboksels fijne witte haartjes en soms fijne borsteltjes.

**Zaad:** mutsvormig, met een wratachtige donkerbruine tot zwarte buitenste zaadhuid, dikwijls bedekt met een deels bruine arillushuid; hilum onregelmatig ovaal, geelachtig-wit en enigszins verdiept. Door het aanwezig zijn van de funiculus-stomp behoort het zaad tot de "steinbachii"-groep (zie Brederoo, Succulenta 64-4; p. 74-77, april 1985).

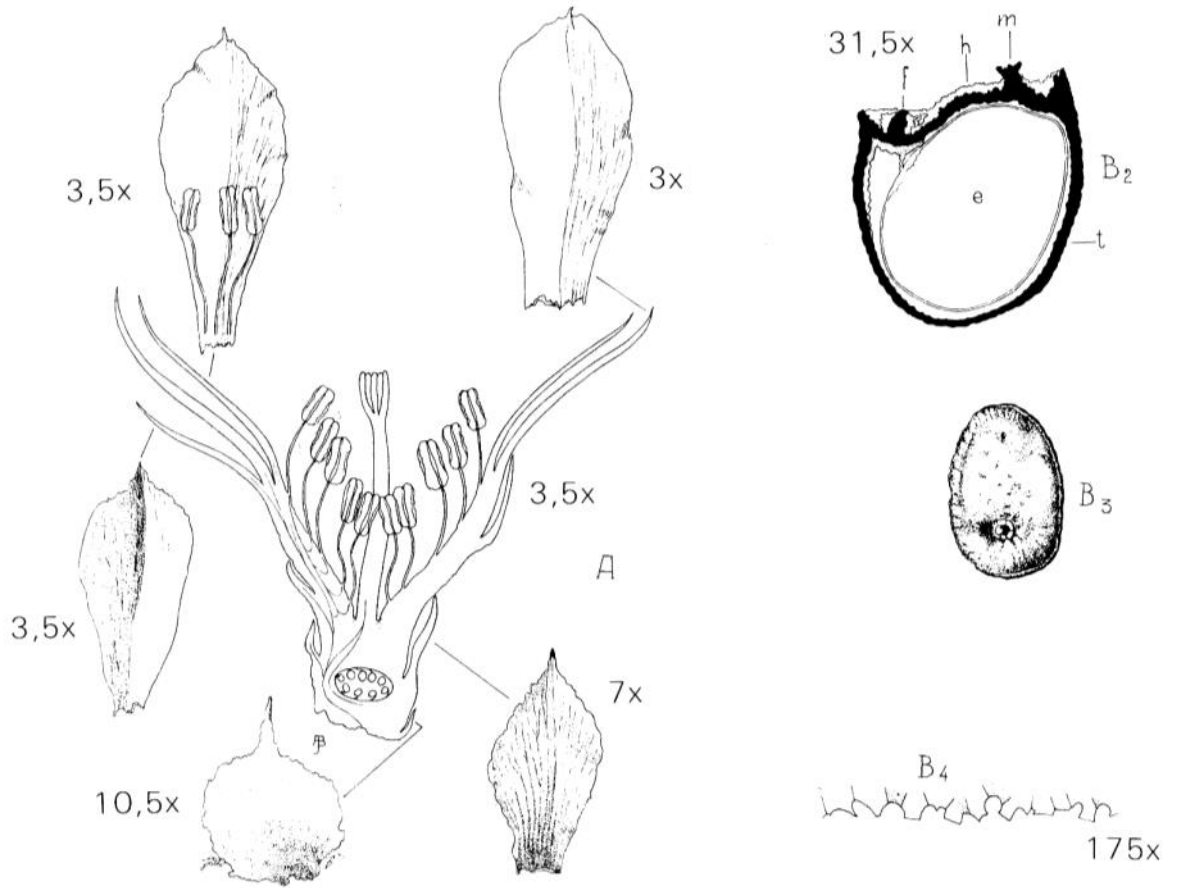
**Groeiplaats:** dicht bij Arani, dept. Cochabamba, Bolivia op 3700 m hoogte, op het hoogste punt van de weg naar Mizque, in steenachtige grond. De planten werden gevonden door Alfred Lau op zijn tweede reis door Bolivia in 1970 en voorzien van zijn veldnummer L 324.

Dit taxon behoort tot een nauw aan elkaar verwante groep planten die ten westen van Aiquile tussen de Rio Mizque en de Rio Caine verder westwaarts in de richting van Mizque en Arani en de Reika Pampa voorkomen. De nauwe verwantschap met *Sulcorebutia vizcarrae* berust op de zaadvorm; de laatstgenoemde behoort ook tot de "steinbachii"-zaadgroep. Oppervlakkig lijkt ze ook in enige opzichten op *Sulcorebutia torotorensis* (Card.) Bred. & Don. Deze soort groeit in een gebied ten zuiden van Arani; ze behoort evenwel tot de "mentosa"- of "kruegeri"-zaadgroep.

*S. torotorensis* kan niet verward worden met *S. purpurea* (Don.) Bred. & Don. noch met de onlangs beschreven *S. cochabambina* Rausch. De eerste is groter en heeft een afgeplatte habitus met dikkere en krachtigere dorens en een kortere bloembuis, terwijl de laatste veel kleiner is met kortere, witte of zwarte, kamvormige dorens en bloemen met lichtpaarse meeldraden.

In een tabel zijn de kenmerken van *S. vizcarrae* var. *vizcarrae*, *S. vizcarrae* var. *loui* en *S. torotorensis* naast elkaar gezet.

(L 324)



Verklaring bij de tekeningen:

A bloemdoorsnede en perianthbladeren

B zaden

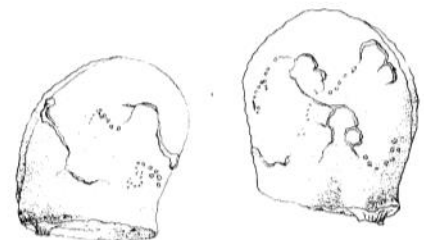
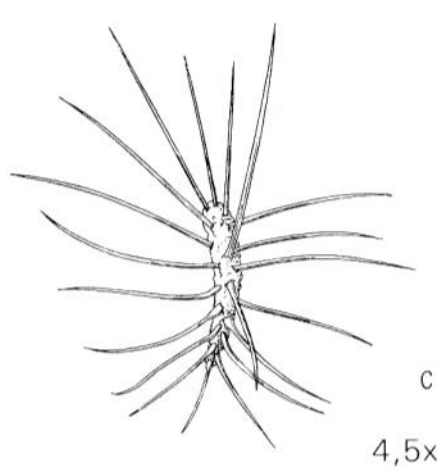
B1 rechts: buikzijde, links: rugzijde

B2 zaaddoorsnede, h zaadhuid, f funiculus, m micropyle

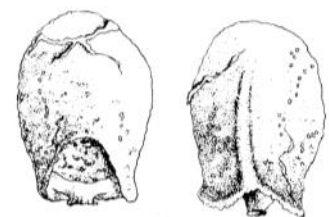
B3 hilum

B4 hilumprofiel

C dorenbundel, voor- en zij-aanzicht.



24,5x



B<sub>1</sub>



## Vergelijkingstabel:

### **S. vizcarrae v. laui**

**Lichaam:** afgeplat bolvormig tot bolvormig, ca. 60 mm Ø en 40 mm hoog, rijkelijk spruitend, grijsgroen tot groen.

**Ribben:** tot 18, verdeeld in Ellipsvormige knobbels, deze tot 15 mm lang, 7 mm breed en 5 mm hoog.

**Areolen:** 6 mm lang, 1,3 mm breed, met wit tot grijs vilt, zeer smal, 10 mm van Elkaar verwijderd.

**Dorens:** 18 randdorens, 3-11 mm lang, kamvormig, gebogen, buigzaam: max. 2 middendorens, tot 11 mm lang, naaldvormig, lichtbruin tot grijsbruin, vanuit de areool nooit verticale bundeltjes vormend

**Bloem:** 20 mm lang, 24 mm breed, licht lilarood tot violet, Met brede groene schubben en zeer fijne borstelachtige haartjes in de schuboksels.

**Meeldraden:** bleekgeel.

**Stijl:** bleekgeel, 9 mm lang; 5 stempellobben, 2 mm lang, geelwit.

**Vrucht:** afgeplatte bes, geel tot bruin, 5-7 mm Ø, met fijne haartjes in de schuboksels.

**Zaad:** dofbruin, mutsvormig. 1 mm lang en breed, behorend tot de steinbachii-groep.

**Groeiplaats:** tussen Arani en Mizque op 3700 m hoogte.

**Veldnummers:** L 324.

### **S. vizcarrae v. vizcarrae**

bol- tot cilindervormig, 40-55 mm Ø, 30-35 mm hoog, weinig spruitend, grijsgroen tot groen.

tot 18, verdeeld in ellipsvormige knobbels, deze tot 15 mm lang, 10 mm breed en 4 mm hoog.

4-6 mm lang, 2,5 mm breed, met wit of grijs vilt, smal, 10 mm van elkaar verwijderd.

17 randdorens, 4-8 mm lang, kamvormig en recht: 2-3 middendorens, 8-11 mm lang, geel tot bruin, dikwijls vanuit de areool verticale bundeltjes vormend.

5 mm lang en breed, licht tot donker lilarood, zelden bleekrose of wit, met lichtgroene schubben en zeer fijne borstelachtige haartjes in de schuboksels.  
licht roserood.

wit, 14 mm lang; 5 stempellobben, 2 mm lang, geelwit.

groenachtig rode, afgeplatte bes, 5-6 mm Ø, met haartjes in de schuboksels.

zwart. mutsvormig, 1,5 mm lang en 1 mm breed, behorend tot de steinbachii-groep. bij Mizque op 2000 m hoogte.

Cardenas 6316, WR 464, HS 44/44a.

### **S. torotorensis**

afgeplat bolvormig tot bolvormig, tot 100 mm Ø en 70 mm hoog, in het algemeen niet spruitend, grasgroen. tot 20, verdeeld in ellipsvormige knobbels, deze tot 15 mm lang, 10 mm breed en 10 mm hoog.

6-8 mm lang, 3-4 mm breed, met wit vilt, ovaal, 10-15 mm van elkaar verwijderd.

8-20 randdorens, 3-15 mm lang, kamvormig tot horizonlicht taal afstaand, 2-6 middendorens, tot 20 mm lang, wit tot geel, dikwijls vanuit de areool verticale bundeltjes vormend.

35 mm lang en breed, licht tot donker lilarood of tweekleurig oranje/karmijn met lichtgroene schubben en fijne witte haartjes in de schuboksels.

roserood, naar beneden toe witachtig of karmijnrood.

wit, 17 mm lang; 5-7 stempellobben, 5 mm lang, wit.

groenachtige of oranje, afgeplatte bes, 6-7 mm Ø, met witte haartjes in de schuboksels  
zwart, helmvormig, 1,5 mm lang, 1 mm breed, behorend tot de kruegeri/mentosa groep. bij Torotoro op 2000 m.

Cardenas 6328, WR 464b, Lau 327, KK 1593.

*Sulcorebutia vizcarrae* var. *laui* is gemakkelijk te onderscheiden door haar zeer smalle areolen, de kleinere knobbels op de ribben, de kleinere bloemen en haar afwijkende dorenontwikkeling.

(wordt vervolgd)

**Diagn. Lat.: J. Theunissen.**

**Gillis Steltmanstraat 38, 1076 NP Amsterdam**

**29 George V Avenue, Worthing, West Sussex, BN 11 5SE, Engeland**

Dit artikel werd in **Succulenta** 65:3 1986 (bldz. 52-55) gepubliceerd.

Overgenomen met de toelating van de schrijver en de uitgever.